

# Present Simple Tense

ไวยากรณ์ภาษาอังกฤษเข้าใจง่ายด้วยระบบบล็อก



อดีต

ปัจจุบัน

อนาคต

กิจวัตรประจำวัน /  
ความจริง

# Present Simple Tense คืออะไร?

พูดถึงเหตุการณ์ที่เกิดขึ้นในปัจจุบัน  
หรือทำเป็นประจำค่ะ!

**Subject**  
(ประธาน)

**Verb 1**  
(กริยาช่องที่ 1)

1



I **want** a breath of fresh air.

2



We **go** to Chiang Mai every Sunday.

TIPOV'S

# กฎเหล็กของประธาน

## ประธานเอกพจน์

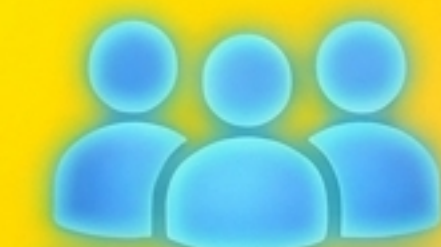


He, She, It, Ann, Sona

[ 1 คน ] + [ V.1 + s/es ]

Sona **goes** to school.

## ประธานพหูพจน์



I, You, We, They

[ หลายคน ] + [ V.1 ไม่เติม s/es ]

We **go** to Chiang Mai.

**!**  
เติม -s/-es  
เฉพาะเมื่อประธาน  
มีคนเดียว!

# ผังการเติม -s และ -es

## กริยาสำหรับประธานเอกพจน์

ลงท้ายด้วย  
-s, -ss, -sh,  
-ch, -x, -o  
หรือไม่?

ใช่ (Yes)

เติม -es

go → goes

teach → teaches

wash → washes

box → boxes

กริยาทั่วไป

ไม่ใช่ (No)

เติม -s

eat → eats

speak → speaks

work → works

**ข้อยกเว้น:**  
ถ้าหน้า -o เป็นสระ (a, e, i, o, u) ให้เติม -s ได้เลย  
เช่น woo → woos

# กฎพิเศษสำหรับตัว Y

สระ (Vowel)

A E I O U

เติม -s ได้เลย

play → plays

destroy → destroys

buy → buys

หน้า -y เป็นสระ  
(a, e, i, o, u) หรือ  
พยัญชนะ?

พยัญชนะ (Consonant)

B C D F  
G F G H

เปลี่ยน y เป็น i  
แล้วเติม -es (= ies)

~~Y-ies~~

hurry → hurries

study → studies

cry → cries

fly → flies

Miss Suchada often **buys** a new hat, but she **cries** when she **loses** it.

# ผู้ช่วยสร้างประโยค

Badge 1

## Primary Auxiliary Verbs (กริยาช่วยตัวเอง)



- Verb to be (is, am, are)
- Verb to have (has, have)

สามารถย้ายที่เพื่อสร้าง  
คำถาม/ปฏิเสธได้เอง

Badge 2

## Principal Verbs (กริยาแท้)



- eat, speak, swim, go, sing, etc.

ต้องเรียก Do / Does มาช่วย  
เมื่อจะเป็นคำถามหรือปฏิเสธ!

จำไว้นะคะ!  
กริยาแท้ทำเองไม่ได้  
ต้องมีฮีโร่ Do/Does มาช่วย!



# การเปลี่ยนร่าง (1): เมื่อประโยคมี is, am, are, has, have

บอกเล่า  
(Affirmative)

Sombat is a lawyer

คำถาม  
(Question)

Sombat Is Sombat a lawyer ?

ปฏิเสธ  
(Negative)

Sombat is not a lawyer

We are workers. → We aren't workers.  
She has a house. → Has she a house?

# การเปลี่ยนร่าง (2): ประโยคปฏิเสธ (กริยาแท้)

Subject

do/does

+ not

Verb 1 ร่างเต็ม

seems

Magic Trick

S

doesn't

seem

Plural

They **live** in a small house.

→ They **don't live** in a small house.

Singular

Ann **seems** happy.

→ Ann **doesn't ~~seem~~** happy.



**ระวัง!** เมื่อมี does มาช่วย กริยาแท้จะกลับเป็นช่อง 1 (ไม่เติม s/es เต็มขนาด)

# การเปลี่ยนร่าง (3): ประโยคคำถาม (กริยาแท้)

## The Block Formula



## Transformation List

Before: They [**build**] houses.

After: [**Do**] they [**build**] houses?

Before: She [**speaks**] English well.

After: [**Does**] she [**speak**] English well?

Before: Water [**boils**] at 100 degrees.

After: [**Does**] water [**boil**] at 100 degrees?

อย่าลืมเครื่องหมาย ?  
ท้ายประโยคเสมอ  
และตัวแรกของประโยค  
ต้องเป็นพิมพ์ใหญ่ค่ะ



# สรุปโครงสร้าง Present Simple

เอกพจน์ (He, She, It, 1 คน)

พหูพจน์ (I, You, We, They, หลายคน)

[+]  
บอกเล่า

Subject + V.1 (เติม s/es)

→ He eats.

[+] Subject + V.1 (ไม่เติม s)

→ They eat.

ร อยู่แค่ตรงนี้เท่านั้น!

[-]  
ปฏิเสธ

Subject + doesn't + V.1 (ร่างเติม)

→ He doesn't eat.

[-] Subject + don't + V.1 (ร่างเติม)

→ They don't eat.

[?]  
คำถาม

Does + Subject + V.1 (ร่างเติม)?

→ Does he eat?

[?] Do + Subject + V.1 (ร่างเติม)?

→ Do they eat?

# You're Ready! (คุณพร้อมแล้ว!)

ไวยากรณ์ไม่ใช่เรื่องของการท่องจำ  
แต่คือการเข้าใจ 'ชิ้นส่วน' และ 'การจัดเรียง'



- ✓ จำประธานให้แม่น (เอกพจน์ vs พหูพจน์)
- ✓ เลือก Block ให้ถูก (เติม s หรือ ใช้ Do/Does)