

# คำราชาศัพท์: พจนานุกรมภาพและโครงสร้างการใช้งาน



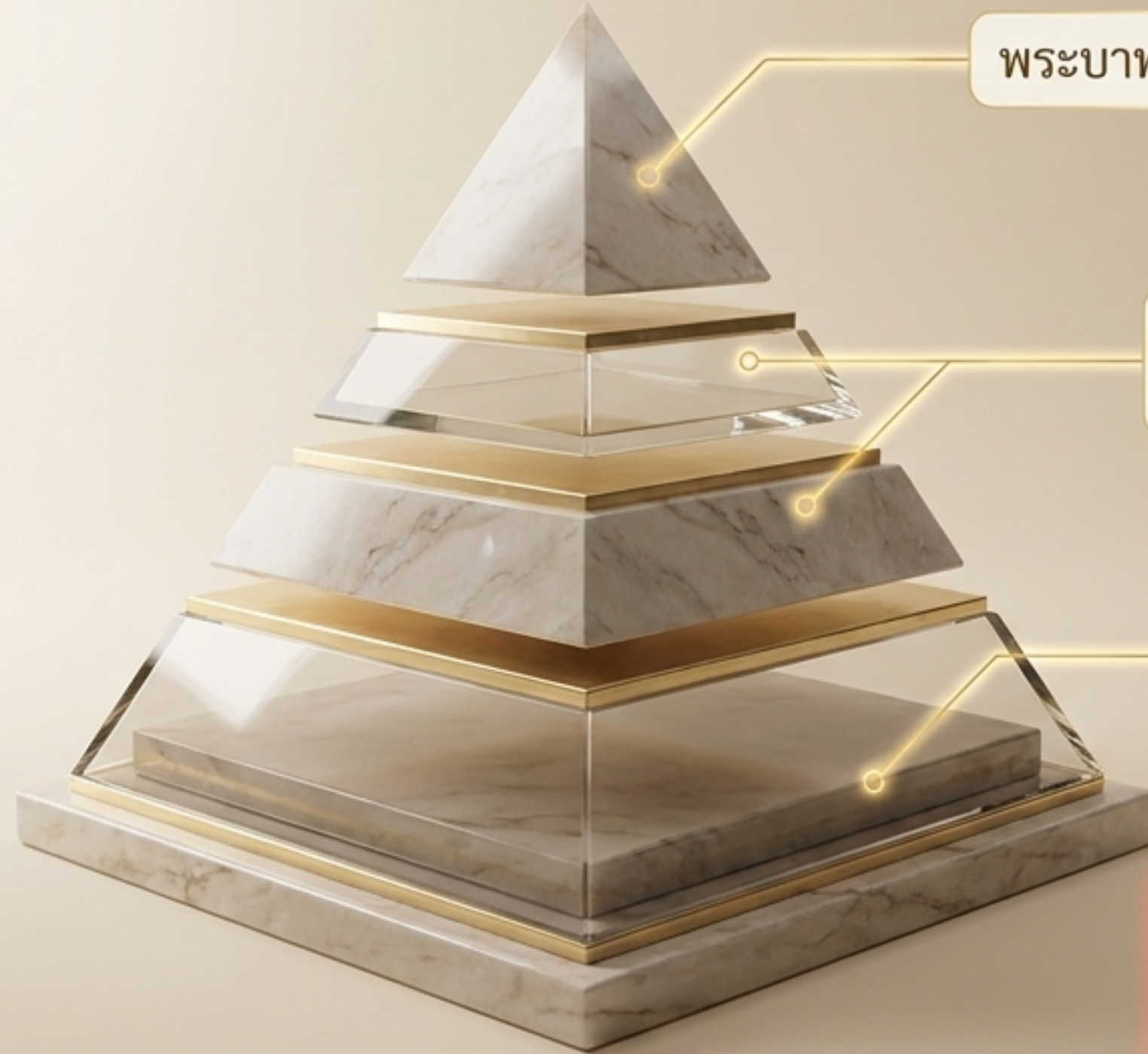
สรุปหลักการและคลังคำศัพท์ หมวดร่างกายและสิ่งของ  
(พร้อมภาพประกอบสมจริง)

# รากฐานและที่มาของคลังคำราชาศัพท์

คำราชาศัพท์ไม่ได้มาจากภาษาเดียว แต่เป็นการผสมผสานทางวัฒนธรรมและภาษา โดยคำศัพท์ส่วนใหญ่ต้องนำมาปรับแต่งใหม่ ก่อนจึงจะสื่อสารเป็นคำราชาศัพท์ได้



# ลำดับชั้นของการทำงาน



พระบาทสมเด็จพระเจ้าอยู่หัว

ลำดับชั้นพระราชวงศ์  
(ลดหลั่นกันลงมา)

สามัญชน  
(ผู้ใช้คำศัพท์เพื่อสื่อสารกับพระราชวงศ์)

**ข้อควรระวัง:**  
หม่อมราชวงศ์ และ หม่อมหลวง  
ไม่ใช่คำราชาศัพท์ในระดับพระราชวงศ์  
แต่จะใช้ "คำสุภาพ" เหมือนสามัญชนทั่วไป

## ๓ เสาหลักแห่งโครงสร้างราชาศัพท์



### นามราชาศัพท์

การทำคำนามทั่วไปให้เป็นราชาศัพท์  
โดยการเติมคำว่า 'พระ' นำหน้า



### กริยารราชาศัพท์

การสร้างคำกริยา  
โดยใช้คำนำหน้าหลักคือ  
'ทรง' และ 'เสด็จ'



### สรรพนามราชาศัพท์

การเลือกใช้คำแทนนามในการ  
สนทนาให้เหมาะสมกับลำดับชั้น  
(บุรุษที่ ๑ และ บุรุษที่ ๒)

# กฎการประกอบ นามราชาศัพท์



**ข้อยกเว้นสำคัญ:** ลำดับชั้น "หม่อมเจ้า" ไม่ต้องมีคำว่า 'พระ' นำหน้าคำนาม  
ตัวอย่าง: สามารถใช้คำว่า เนตร หรือ ชานุ ได้โดยตรง

# หมวดร่างกาย I: ศีรษะและใบหน้า



พระเนตร (ตา)

พระกรรณ (หู)

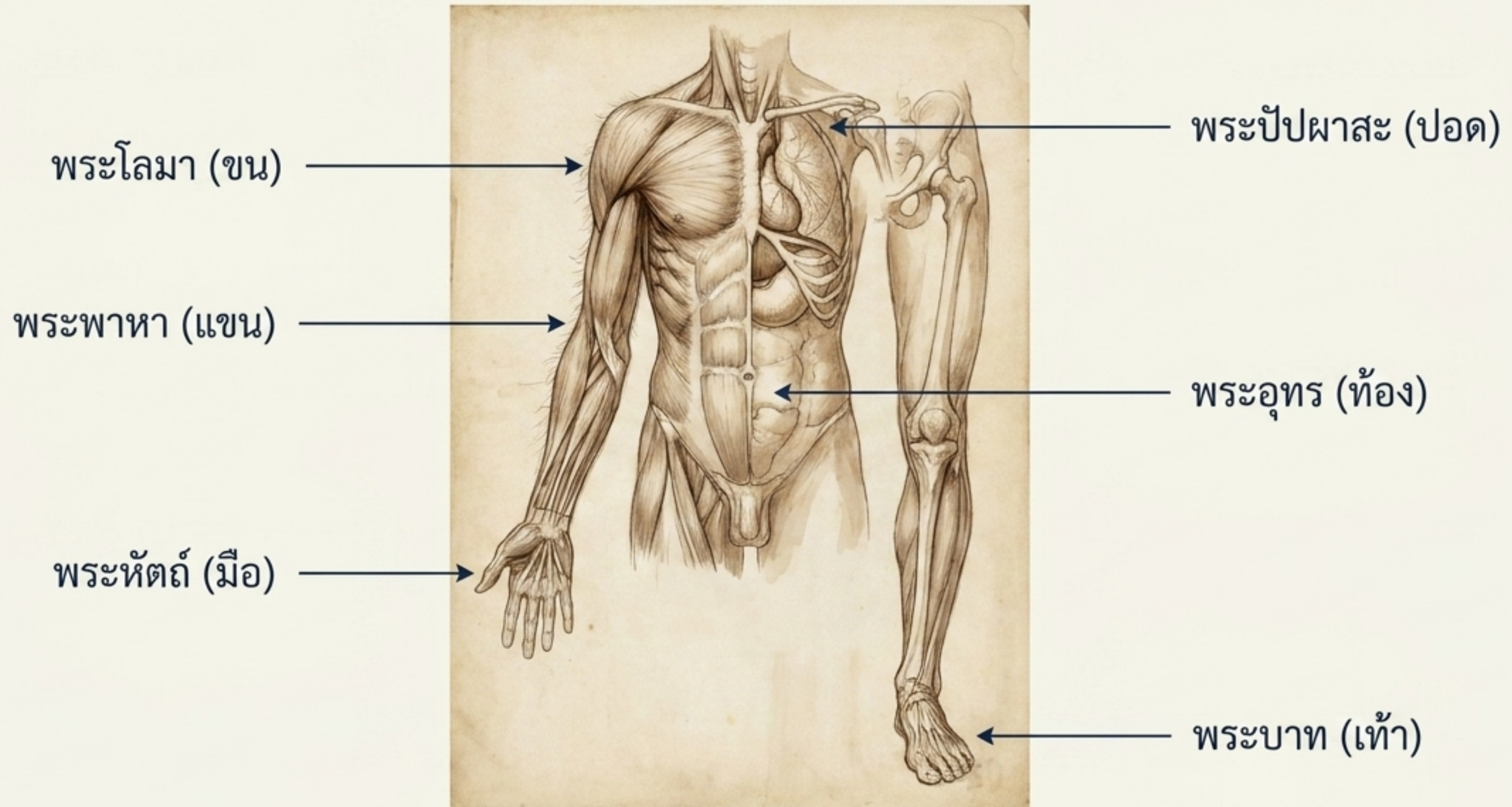
พระโอษฐ์ (ปาก)

พระฉิวหา (ลิ้น)

พระมัสสุ (หนวด)

พระศอ (คอ)

# หมวดร่างกาย II: ลำตัวและแขนขา



# กฎการถวายเป็นสิ่งของ (ทูลเกล้าฯ vs. น้อมเกล้าฯ)

หลักการเลือกใช้คำเมื่อราษฎรต้องการถวายเป็นสิ่งของ



## ทูลเกล้าฯ ถวาย

อ่านว่า: ทูลเกล้าทูลกระหม่อมถวาย

กฎ: ใช้กับสิ่งของเล็ก / เป็นรูปธรรม  
ยกขึ้นเหนือหัวได้

ตัวอย่าง: เงิน, หนังสือ, พวงมาลัย



## น้อมเกล้าฯ ถวาย

อ่านว่า: น้อมเกล้าน้อมกระหม่อมถวาย

กฎ: ใช้กับสิ่งของใหญ่  
เป็นนามธรรม / ยกขึ้นไม่ได้

ตัวอย่าง: รถ, ที่ดิน, ช้างเผือก

# ตารางเทียบสรพนามราชาศัพท์ (บุรุษที่ ๑ และ ๒)

ใช้กับลำดับชั้น	สรพนามบุรุษที่ ๑ (แทนตนเอง)	สรพนามบุรุษที่ ๒ (แทนผู้ฟัง)
พระบาทสมเด็จพระเจ้าอยู่หัว / สมเด็จพระบรมราชินีนาถ	ข้าพระพุทธเจ้า	ใต้ฝ่าละอองธุลีพระบาท
สมเด็จพระบรมฯ	ข้าพระพุทธเจ้า	ใต้ฝ่าละอองพระบาท
สมเด็จพระเจ้าฟ้า	ข้าพระพุทธเจ้า	ใต้ฝ่าพระบาท
พระองค์เจ้า	เกล้ากระหม่อม (ชาย), เกล้ากระหม่อมฉัน (หญิง)	ฝ่าพระบาท

# นิทรรศการสิ่งของ I : เครื่องแต่งกายและเครื่องประดับ



ฉลองพระองค์ (เสื้อ)



รัดพระองค์ (เข็มขัด)



ฉลองพระบาท (รองเท้า)



พระจุฑามณี (ปิ่น)



พระกฤษทล (ต่างหู)



พระฉลอง (กระจก)

# นิทรรศการสิ่งของ II: เครื่องใช้และที่ประทับ

## The Royal Exhibit



พระทวาร (ประตู)



พระยี่งู (เตียง)



พระวิสูตร (ม่าน)



พระแสงปืน (ปืน)



พระบรมราชโองการ (คำสั่ง)



ธรรพระกร (ไม้เท้า)



พระแสงปืน (ปืน)



พระราชวัง (ที่ประทับ)

# นิทรรศการสิ่งของ III: เครื่องโต๊ะเสวย

เครื่องเสวย (อาหาร)

พระสุธารส (น้ำดื่ม)



พระน้ำจันทน์ (เหล้า)

ฉลองพระหัตถ์ซ้อน  
(ซ้อน)

ฉลองพระหัตถ์ส้อม  
(ส้อม)

# สรุปโครงสร้างการใช้งาน (The Royal Framework Checklist)

## กฎข้อยกเว้น (Exceptions)

- หม่อมราชวงศ์/หม่อมหลวง = ใช้คำสุภาพทั่วไป
- หม่อมเจ้า = ไม่ต้องมี "พระ" นำหน้านาม

## ลำดับคำนำหน้า (Prefix Logic)

พระบรม- → พระราช- → พระ-

## กฎการถวาย (Action Logic)

- ยกได้ / ของเล็ก = กุลเกล้าฯ
- ยกไม่ได้ / ของใหญ่ = น้อมเกล้าฯ

## การจับคู่สรรพนาม (Pronoun Pairs)

บุรุษที่ ๑ "ข้าพระพุทธเจ้า" คู่กับ:

- ฝ่าละอองธุลีพระบาท
- ฝ่าละอองพระบาท (ลดหลั่นตามลำดับชั้น)
- ฝ่าพระบาท