

คู่มือความปลอดภัยในห้องปฏิบัติการ (The Safe & Smart Scientist's Journey)

ยกระดับมาตรฐานความปลอดภัย สไตล์การ์ตูน (Elevating Safety Standards, Cartoon Style)



สวัสดีค่ะ!
ยินดีต้อนรับสู่ห้องปฏิบัติการที่ปลอดภัย
เริ่มต้นการเรียนรู้ไปด้วยกันนะคะ

กายวิภาคของความปลอดภัย: อุปกรณ์ป้องกันส่วนบุคคล (PPE)

**แว่นตานิรภัย
(Safety Goggles)**
- ต้องสวมตลอดเวลาที่
อยู่ในห้องปฏิบัติการ

**ถุงมือยาง/ไนไตรล์
(Rubber/Nitrile Gloves)**
- สำหรับงานที่มีสารกัดกร่อน
เป็นพิษ หรือระคายเคือง

**รองเท้าหุ้มส้น
(Closed-toe Shoes)**
สำหรับงานที่มีสารกัดกร่อน
เป็นพิษ หรือระคายเคือง



รู้หรือไม่?
ก่อนเลือก PPE
ต้องตรวจสอบเอกสาร
ข้อมูลความปลอดภัย
(MSDS) ทุกครั้ง!

ขั้นตอนก่อนเริ่มงาน: การขออนุญาตใช้เครื่องมือ



1

Step 1: ดาวน์โหลดแบบฟอร์ม

- กรอกข้อมูลและบันทึกข้อความให้ครบถ้วน

2

Step 2: ติดต่อเจ้าหน้าที่

- ยื่นต่อเจ้าหน้าที่ธุรการประจำศูนย์/สาขาวิชา

3

Step 3: เสนอผู้มีอำนาจ

- เสนอต่อประธานสาขา หรือหัวหน้าศูนย์ฯ เพื่อพิจารณา

4

Step 4: รอการอนุมัติ

- ประธานสาขา/หัวหน้าศูนย์ฯ เซ็นอนุมัติ (ดำเนินการในช่วงบ่ายของทุกวัน)

กฎการเข้าห้องปฏิบัติการ: ศึกษาแผนผังทางออกฉุกเฉิน นำเฉพาะสิ่งของที่จำเป็นเข้ามา และสำรวจระวางอยู่เสมอ

กฎเหล็กประจำห้องปฏิบัติการ (The Do's & Don'ts)

Don'ts (ห้ามทำ!)



- ห้ามใช้ปากดูดสารเคมีเข้าปипette
- ห้ามแอบกินลูกอม ของขบเคี้ยว หรือเครื่องดื่ม
- ห้ามสูดดมไอสารเคมีโดยตรง

Do's (ต้องทำ!)



- ล้างมือให้สะอาดทุกครั้งหลังทำการทดลอง
- ตรวจสอบสภาพเครื่องแก้วทุกชิ้นก่อนใช้งาน
- อ่านชื่อสารเคมีบนฉลากให้แน่ใจก่อนหยิบ



หากสารเคมีหกเล็กน้อย (< 50 กรัม/มล.) ให้รีบจัดการทำความสะอาดทันทีตามความเหมาะสม

รู้จักสัญลักษณ์ อันตราย (Know Your Hazards)



สารที่ระเบิดได้
(Explosive)



สารกัดกร่อน
(Corrosive)



สารกัมมันตภาพรังสี
(Radioactive)



สารไวไฟ
(Flammable)



สารออกซิไดซ์ซึ่ง
(Oxidizing)



สารพิษ
(Toxic)



สารมีฤทธิ์ระคายเคือง
(Irritant)



สารอันตราย
(Harmful)



สารที่เป็นอันตราย
ต่อสิ่งแวดล้อม
(Environmental Hazard)

แผนผังอุปกรณ์ความปลอดภัย (Emergency Equipment Map)



ตู้ดูดควัน (Fume Hood):
สำหรับทำงานกับสารระเหย
หรือไอสารเคมีอันตราย



**อ่างล้างตาฉุกเฉิน
(Eye Wash Station):**
ใช้ล้างตาทันทีเมื่อสาร
เคมีกระเด็นเข้าตา



**ที่ล้างตัวฉุกเฉิน
(Safety Shower):**
สำหรับล้างสารเคมี
ที่หกเปื้อนร่างกาย
ปริมาณมาก



**เครื่องดับเพลิง
(Fire Extinguisher):**
ต้องมีประจำห้องเพื่อ
จัดการเหตุเพลิงไหม้
เบื้องต้น



**อุปกรณ์ปฐมพยาบาล
& สัญญาณเตือนภัย
(First Aid & Alarm):**
สำหรับปฐมพยาบาล
เบื้องต้นและแจ้งเหตุฉุกเฉิน

การจัดการความเสี่ยงเฉพาะงาน (Task-Specific Risk Management)



Panel A:
การล้างเครื่องแก้ว
(Washing
Glassware)



ใส่ถุงมือสำหรับล้างเครื่องแก้วตลอดเวลา
เพื่อป้องกันแก้วบาด

ยืดเส้นยืดสาย! พักและยืดตัวอย่างน้อย 5 นาที
ทุกๆ 1 ชั่วโมง เพื่อลดอาการปวดหลัง



Panel B:
การวิเคราะห์
สารเคมี/COD
(Chemical Analysis)



สวมหน้ากากป้องกันไอระเหยกรด
ถุงมือไนไตรล์ และครอบตานิรภัย

ห้ามทิ้ง! ห้ามทิ้งสารเคมีลงท่อระบายน้ำ
เด็ดขาด ป้องกันสิ่งแวดล้อมเสียหาย

ข้อปฏิบัติหลังการทดลอง (Post-Lab Clean-up Checklist)

Step 4: ตรวจสอบขั้นสุดท้าย (Final Check)

- ถอดปลั๊กไฟ ปิดวาล์วน้ำ และเก็บอุปกรณ์ทุกชิ้นเข้าที่ก่อนออกจากห้อง

Step 1: กำจัดของเสีย (Waste Disposal)

- ทิ้งของเสียสารเคมีตามคำแนะนำ และประเภทที่ระบุไว้

Step 3: เช็ดโต๊ะ (Clean Bench)

- เช็ดทำความสะอาดโต๊ะปฏิบัติการให้เรียบร้อย

Step 2: ล้างทำความสะอาด (Wash)

- ล้างเครื่องแก้วที่ใช้แล้วให้สะอาดหมดจด



มาตรฐานความปลอดภัยทางชีวภาพ (Biosafety Levels: BSL-2 vs BSL-3)



	BSL-2 (ระดับที่ 2)	BSL-3 (ระดับที่ 3)
กลุ่มความเสี่ยง (Risk Group)	เชื้อจุลินทรีย์ก่อโรคระดับ 2	เชื้อจุลินทรีย์ก่อโรคร้ายแรงระดับ 3 (แพร่ทางระบบหายใจ)
อุปกรณ์ป้องกัน (PPE)	เสื้อกาวน์, ถุงมือ, แว่นตา	ชุดคลุมมิดชิด (Wrap-around), ถุงมือ 2 ชั้น, หน้ากาก N95/Respirator, ที่คลุมรองเท้า
การปฏิบัติงาน (Practices)	ปฏิบัติงานบนโต๊ะเปิดได้ (ใช้ BSC เมื่อเกิดละอองฝอย)	ทำในตู้ชีวนิรภัย (BSC Class II/III) เท่านั้น ห้ามนำสัตว์/พืชที่ไม่เกี่ยวข้องเข้าห้อง
ระบบห้อง (Facility)	มีป้ายสัญลักษณ์, มีหม้อนึ่งฆ่าเชื้อ (Autoclave)	ระบบที่ดูดอากาศต้องมี HEPA Filter, ต้องอาบน้ำก่อนออกจากพื้นที่

มาตรฐานความปลอดภัยระดับชาติ (NRCT Compliance for Research Grants)

Pillar 1: ทะเบียน ESPReL

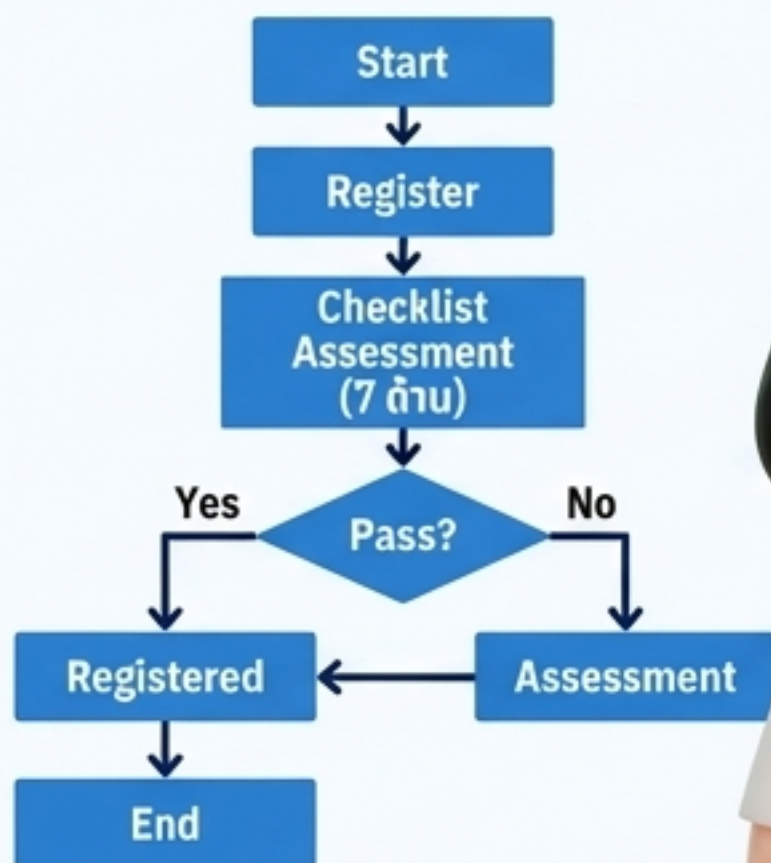
ลงทะเบียนและประเมิน
Checklist 7 ด้าน
(ผลประเมินต้องอายุไม่เกิน 1 ปี)

Pillar 2: ใบรับรองนักวิจัย

หัวหน้าห้องปฏิบัติการลงนามรับรอง
ใช้แบบในระบบ NRIIS
(อาจประเมินแบบ Peer Evaluation
หรือ มอก.2677-2558)

Pillar 3: E-learning Certificate

นักวิจัยและผู้ร่วมวิจัยต้องสอบ
ผ่านการอบรมความปลอดภัย





3 กฎทองคำเพื่อความปลอดภัย (The 3 Golden Rules)

- Rule 1: สวม PPE ให้ครบและถูกต้องเสมอ
(Always wear appropriate PPE)
- Rule 2: รู้จักสารเคมีและอันตรายก่อนลงมือทำ
(Know your hazards before you start)
- Rule 3: ปฏิบัติตามกฎและจัดการของเสียอย่างเคร่งครัด
(Follow protocols and manage waste strictly)

“ความปลอดภัยเริ่มที่เริ่มต้นที่คุณ!”